

Powiatowy Urząd Pracy w Chełmnie
86-200 Chełmno ul. Świętojerska 1, tel./fax (0-56) 686 00 41

www.chelmno.praca.gov.pl, chelmno@chelmno.praca.gov.pl



**MONITORING ZAWODÓW
DEFICYTOWYCH I NADWYŻKOWYCH
W POWIECIE CHEŁMIŃSKIM
W 2019 ROKU**

Chełmno 2020

Spis treści:

Wstęp	4
Podstawowe pojęcia i definicje związane z MZDiN	5
1. Analiza ogólnej sytuacji na chełmińskim rynku pracy	10
2. Ranking zawodów deficytowych i nadwyżkowych	19
3. Analiza rynku edukacyjnego	23
Wnioski	28

Wstęp

Monitoring zawodów jest procesem systematycznego obserwowania zjawisk zachodzących na rynku pracy, formułowania ocen, wniosków i ostrzeżeń dla systemu kształcenia zawodowego i szkolenia bezrobotnych. Monitoring określa popyt i podaż na poszczególnych rynkach zawodowo-terytorialnych. Opracowanie ma na celu przeprowadzenie monitoringu zawodów nadwyżkowych i deficytowych w powiecie chełmińskim, a także koordynację kierunków kształcenia z potrzebami rynku pracy. Celem badania zawodów nadwyżkowych i deficytowych przeprowadzonego w PUP jest stworzenie ich rankingów, które stanowią narzędzie dla monitoringu, czyli procesu obserwowania zjawisk zachodzących na lokalnym rynku pracy.

Monitoring zawodów deficytowych i nadwyżkowych jest jednym z zadań samorządu powiatu w zakresie polityki rynku pracy określonych przez Ustawę z dnia 20 kwietnia 2004 r. o promocji zatrudnienia i instytucjach rynku pracy. Powiatowy Urząd Pracy w Chełmnie przeprowadził analizę ofert pracy i osób bezrobotnych według wielkich grup zawodów elementarnych, co pozwoliło wyłonić deficytowe i nadwyżkowe zawody wśród zarejestrowanych bezrobotnych. Ze względu na kluczowe znaczenie monitoringu, raport został przeprowadzony w oparciu o ujednolicone dla całego kraju zalecenia metodyczne opracowane przez Departament Rynku Pracy Ministerstwa Rodziny, Pracy i Polityki Społecznej w ramach projektu współfinansowanego ze środków EFS "Opracowanie Nowych Zaleceń Metodycznych Prowadzenia Monitoringu Zawodów Deficytowych i Nadwyżkowych Na Lokalnym Rynku Pracy" zamieszczone na stronie internetowej: <http://instytut.inse.pl/monitoring/Metodologia.pdf>¹.

Niniejszy Monitoring zawodów deficytowych i nadwyżkowych, w głównej mierze, bazuje na danych gromadzonych w systemie Syriusz – o liczbie zarejestrowanych bezrobotnych, zgłoszonych wolnych miejscach pracy i miejscach aktywizacji zawodowej oraz na danych odnośnie ofert pracy podmiotów publicznych oraz tych publikowanych w Internecie. Analizę wzbogacano poprzez wykorzystanie danych Systemu Informacji Oświatowej MEN, badań Głównego Urzędu Statystycznego (BAEL, badanie popytu na

¹ „Ostateczna wersja metodologii prowadzenia monitoringu zawodów deficytowych i nadwyżkowych na lokalnym rynku pracy. OPRACOWANIE NOWYCH ZALECEŃ METODYCZNYCH PROWADZENIA MONITORINGU ZAWODÓW DEFICYTOWYCH I NADWYŻKOWYCH NA LOKALNYM RYNKU PRACY”. Raport opracowany przez Instytut Nauk Społeczno-Ekonomicznych Sp. z o.o., z siedzibą w Łodzi. www.inse.org.pl.

pracę) oraz danych uzyskanych w ramach badań kwestionariuszowych. Warto zaznaczyć, że pracodawca nie ma obowiązku zgłaszania każdej oferty pracy do Urzędu, jak również osoba bezrobotna nie ma obowiązku rejestracji w Urzędzie, dlatego dane z systemu Syriusz przedstawiają część informacji na temat rynku pracy. Celem zwiększenia użyteczności monitoringu zawodów deficytowych i nadwyżkowych dodatkowym źródłem danych stanowiło badanie kwestionariuszowe przedsiębiorstw, a także badanie ofert pracy zamieszczonych w Biuletynie Informacji Publicznej przez podmioty publiczne, ofert pracy zamieszczonych w Internecie.

Podstawowe pojęcia i definicje:

Monitoring zawodów deficytowych i nadwyżkowych – proces systematycznego obserwowania zjawisk zachodzących na rynku pracy dotyczących kształtowania się popytu na pracę i podaży zasobów pracy w przekroju terytorialno-zawodowym oraz formułowania na tej podstawie ocen, wniosków oraz prognoz niezbędnych dla prawidłowego funkcjonowania systemów: szkolenia bezrobotnych oraz kształcenia zawodowego.

Zawody deficytowe to takie, na które istnieje na rynku pracy wyższe zapotrzebowanie niż liczba bezrobotnych w danym zawodzie. Na potrzeby opracowania rankingu zawodów deficytowych zdefiniowano je jako te, dla których liczba ofert pracy jest wyższa niż liczba bezrobotnych, odsetek długotrwale bezrobotnych jest nieznaczący, a odpływ bezrobotnych przewyższa ich napływ w danym okresie sprawozdawczym.

Zawody maksymalnie deficytowe wyróżniają się brakiem bezrobotnych, tj. wskaźnik dostępności ofert pracy wynosi zero.

Zawody zrównoważone to takie, na które na rynku pracy występuje zapotrzebowanie zbliżone do liczby bezrobotnych w danym zawodzie. Na potrzeby opracowania rankingu zawodów zrównoważonych zdefiniowano je jako te, dla których liczba ofert pracy jest zbliżona do liczby zarejestrowanych bezrobotnych, odsetek bezrobotnych długotrwale jest nieznaczący, a odpływ bezrobotnych przewyższa ich napływ w danym okresie sprawozdawczym.

Zawody nadwyżkowe to takie, na które istnieje na rynku pracy niższe zapotrzebowanie niż liczba bezrobotnych w danym zawodzie. Na potrzeby opracowania rankingu zawodów nadwyżkowych zdefiniowano je jako te, dla których liczba ofert pracy jest niższa niż liczba

bezrobotnych, długotrwałe bezrobocie jest relatywnie wysokie, a napływ bezrobotnych przewyższa ich odpływ w danym okresie sprawozdawczym.

Zawody maksymalnie nadwyżkowe to takie, dla których nie ma żadnych ofert pracy, tj. wskaźnik dostępności ofert pracy nie przyjmuje żadnych wartości (mianownik tego wskaźnika przyjmuje wartość zero).

Zawód – zgodnie z Klasyfikacją Zawodów i Specjalności (KZiS) definiowany jest jako przynoszący dochód zbiór zadań (zespół czynności) wyodrębnionych w wyniku społecznego podziału pracy, wykonywanych stale lub z niewielkimi zmianami przez poszczególne osoby i wymagających odpowiednich kwalifikacji (wiedzy i umiejętności), zdobytych w wyniku kształcenia lub praktyki. Zawód może dzielić się na specjalności.

Umiejętności określono jako zdolność wykonywania odpowiedniej klasy zadań w ramach zawodu np. obsługa komputera i wykorzystanie Internetu.

Uprawnienia to dodatkowe kwalifikacje zawodowe zdobywane w drodze procesu certyfikacji, dodatkowych szkoleń, egzaminów lub często także po udowodnieniu przebycia wymaganej praktyki; przykładem uprawnienia jest prawo jazdy kat. B.

Kwalifikacje to układ wiedzy, umiejętności i uprawnień przydatnych do realizacji składowych zadań zawodowych.

Jako **lokalny rynek pracy** przyjęto powiatowy rynek pracy.

Oferta pracy to zgłoszenie przez pracodawcę do powiatowego urzędu pracy lub umieszczenie w internetowych serwisach rekrutacyjnych oraz w Biuletynie Informacji Publicznej, co najmniej jednego wolnego miejsca zatrudnienia lub innej pracy zarobkowej w określonym

Informacje o wyliczanych miernikach (wzory wskaźników i wyjaśnienie stosowanych zmiennych):

Identyfikacja zawodów deficytowych i nadwyżkowych przygotowana została w oparciu o kalkulację trzech, głównych mierników, tj.:

- 1) Wskaźnika dostępności ofert pracy,
- 2) Wskaźnika długotrwałego bezrobocia,
- 3) Wskaźnika płynności bezrobotnych.

Do budowy powyższych wskaźników wykorzystano następujące zmienne²:

- \overline{B}_t^k – średniomiesięczna liczba bezrobotnych w grupie zawodów k w okresie t,
- \overline{O}_t^k – średniomiesięczna liczba dostępnych ofert pracy w grupie zawodów k w okresie t,
- B_t^k – liczba zarejestrowanych bezrobotnych w grupie zawodów k na koniec okresu t,
- DB_t^k – liczba długotrwale bezrobotnych w grupie zawodów k na koniec okresu t,
- NB_t^k – napływ bezrobotnych w grupie zawodów k w okresie t,
- OB_t^k – odpływ bezrobotnych w grupie zawodów k w okresie t.

Poniżej prezentowana jest charakterystyka wskaźników, które stosuje się w monitoringu do określania deficytów i nadwyżek:

Wskaźnik dostępności ofert pracy – Miernik ten informuje o dostępności oferty pracy dla bezrobotnych w danej elementarnej grupie zawodów. Wartość miernika można interpretować jako przeciętną liczbę bezrobotnych przypadających na 1 ofertę pracy. Im wyższa wartość tego wskaźnika, tym dostępność ofert pracy jest niższa i tym samym mniejsza jest szansa na znalezienie zatrudnienia w grupie zawodów k. Wskaźnik oblicza się go według wzoru³:

$$B/O_t^k = \frac{\overline{B}_t^k}{\overline{O}_t^k}$$

Przyjmuje on wartość z przedziału $<0, +\infty$).

* W przypadku gdy wartość wskaźnika dostępności ofert pracy jest równa 0 – oznacza to brak bezrobotnych w elementarnej grupie zawodów k. Dostępność oferty jest bardzo wysoka, a grupa zawodów k jest maksymalnie deficytowa.

* W przypadku, gdy wartość wskaźnika dostępności ofert pracy jest niższa od 1 – oznacza to, że przeciętnie każdy bezrobotny z danej elementarnej grupy zawodów ma szansę znaleźć

² <http://instytut.inse.pl/monitoring/Metodologia.pdf>, s. 52.

³ <http://instytut.inse.pl/monitoring/Metodologia.pdf>, s. 52-53.

pracę. Liczba dostępnych ofert pracy przewyższa bowiem liczbę bezrobotnych w grupie zawodów k.

* W przypadku, gdy wartość wskaźnika dostępności ofert pracy jest wyższa od 1 – oznacza to, że dostępność ofert pracy jest relatywnie niska, gdyż liczba bezrobotnych przewyższa liczbę ofert pracy w grupie zawodów k.

* W przypadku, gdy wskaźnikowi dostępności ofert pracy nie można nadać wartości – oznacza to sytuację, w której oferty pracy w elementarnej grupie zawodów k nie są dostępne. W rezultacie szansa znalezienia pracy jest zerowa, a elementarna grupa zawodów k jest maksymalnie nadwyżkowa.

Wskaźnik długotrwałego bezrobocia – miernik ten informuje o tym, jaki odsetek bezrobotnych w elementarnej grupie zawodów k stanowią długotrwanie bezrobotni. Im większa wartość wskaźnika tym więcej osób jest długotrwanie bezrobotnych w danej grupie zawodów. Wskaźnik oblicza się go według wzoru⁴:

$$WDB_t^k = \frac{DB_t^k}{B_t^k} * 100$$

Wskaźnik długotrwałego bezrobocia przyjmuje wartość od 0% (sytuacja, w której bezrobotni długotrwanie nie występują w elementarnej grupie zawodów k) do 100% (w sytuacji, gdy każdy bezrobotny w elementarnej grupie zawodów k jest długotrwanie bezrobotny).

Wskaźnik płynności bezrobotnych – miernik ten wskazuje na kierunek i natężenie ruchu bezrobotnych w elementarnej grupie zawodów k. Wskaźnik oblicza się go według wzoru⁵:

$$WPB_t^k = \frac{OB_t^k}{NB_t^k}$$

* W przypadku, gdy wartość wskaźnika płynności bezrobotnych jest mniejsza od 1 – oznacza to, że napływ przewyższa odpływ, co w rezultacie prowadzi do wzrostu liczby bezrobotnych w danej elementarnej grupie zawodów k.

⁴ <http://instytut.inse.pl/monitoring/Metodologia.pdf>, s. 52-53.

⁵ <http://instytut.inse.pl/monitoring/Metodologia.pdf>, s. 52-53.

* W przypadku, gdy wartość wskaźnika płynności bezrobotnych jest równa 1 – oznacza to, że odpływ jest równy napływowi (oba niezerowe), przez co liczba bezrobotnych w grupie zawodów k nie ulega zmianie.

* W przypadku, gdy wartość wskaźnika płynności bezrobotnych jest większa od 1 – oznacza to, że odpływ jest wyższy od napływu, co w rezultacie prowadzi do spadku liczby bezrobotnych w danej elementarnej grupie zawodów k.

Identyfikacja zawodów deficytowych i nadwyżkowych w oparciu o wytyczne zawarte w „Ostatecznej wersji metodologii prowadzenia metodologii prowadzenia monitoringu zawodów deficytowych i nadwyżkowych na lokalnym rynku pracy” następuje poprzez nałożenie dodatkowych warunków na wcześniej wyliczone mierniki.

Tabela. Identyfikacja zawodów deficytowych i nadwyżkowych w oparciu o wartości trzech wskaźników: wskaźnika dostępności ofert pracy, wskaźnika długotrwałego bezrobocia oraz wskaźnika płynności bezrobotnych .

Zawody	Wskaźnik dostępności ofert pracy	Wskaźnik długotrwałego bezrobocia	Wskaźnik płynności bezrobotnych
deficytowe	$B/O_t^k < 0,9$	$WDB_t^k \leq Me$ lub brak wartości	$WPB_t^k \geq 1$ lub brak wartości
zrównoważone	$0,9 \leq B/O_t^k \leq 1,1$	$WDB_t^k \leq Me$ lub brak wartości	$WPB_t^k \geq 1$ lub brak wartości
nadwyżkowe	$B/O_t^k > 1,1$ lub brak wartości	$WDB_t^k > Me$	$WPB_t^k < 1$

Źródło: „Ostatecznej wersji metodologii prowadzenia metodologii prowadzenia monitoringu zawodów deficytowych i nadwyżkowych na lokalnym rynku pracy”

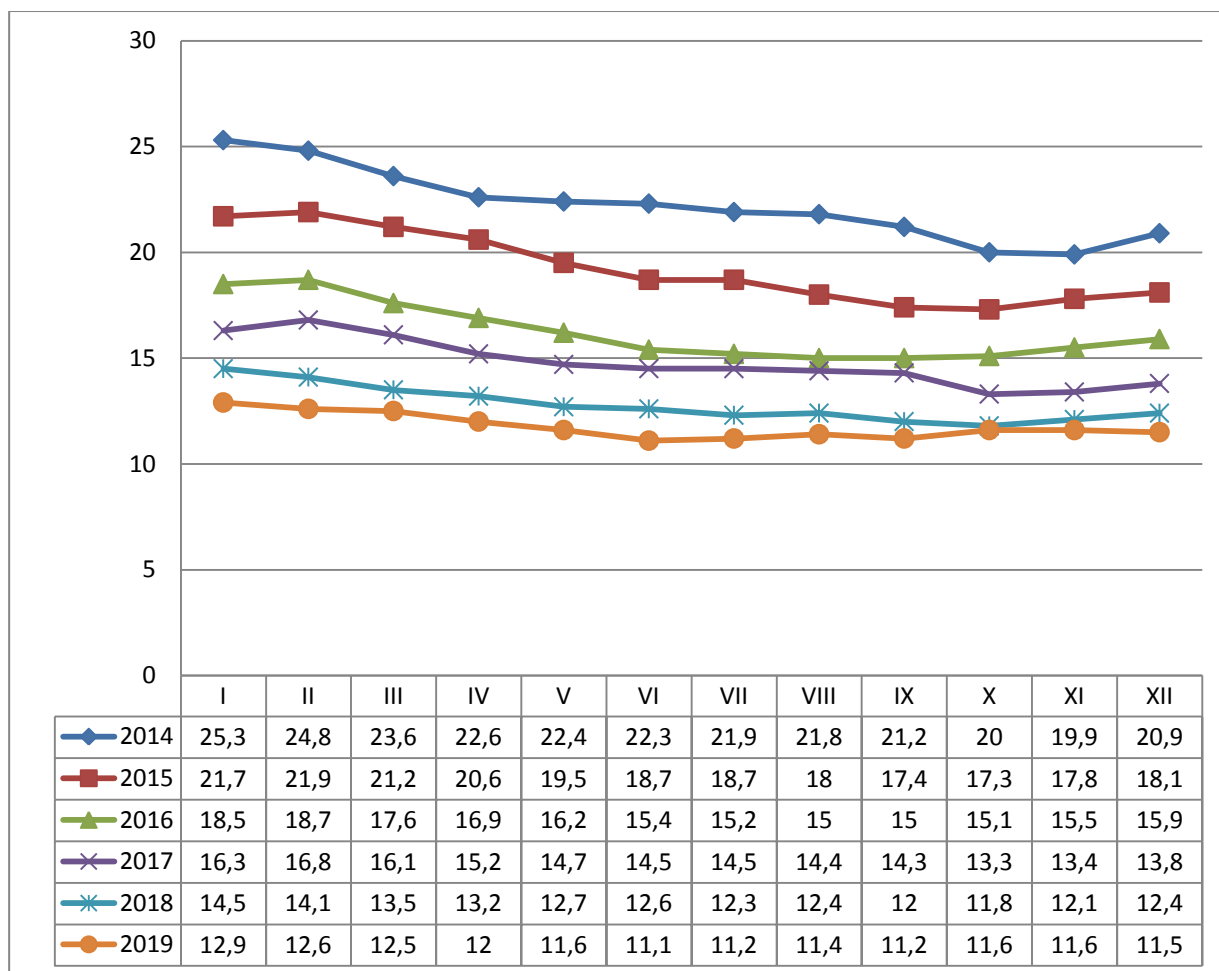
<http://instytut.inse.pl/monitoring/Metodologia.pdf>, s. 53-54.

1. ANALIZA OGÓLNEJ SYTUACJI NA RYNKU PRACY W POWIECIE CHEŁMIŃSKIM.

LICZBA BEZROBOTNYCH I STOPA BEZROBOCIA

Stopa bezrobocia na koniec grudnia 2019 roku w powiecie chełmińskim wyniosła 11,5% i była o 0,9 pkt. procentowego niższa od stopy bezrobocia w 2018 r.; o 2,3 pkt. proc. niższa od stopy bezrobocia w 2017 r.; o 4,4 pkt. procentowego niższa od stopy bezrobocia w grudniu 2016 r. (Wykres nr 1); o 6,6 pkt. proc. niższa w porównaniu z sytuacją w grudniu 2015 r. i aż o 9,4 pkt. proc. niższa od stopy bezrobocia w grudniu 2014 r.

Wykres nr 1 Stopa bezrobocia w powiecie chełmińskim w latach 2014-2019

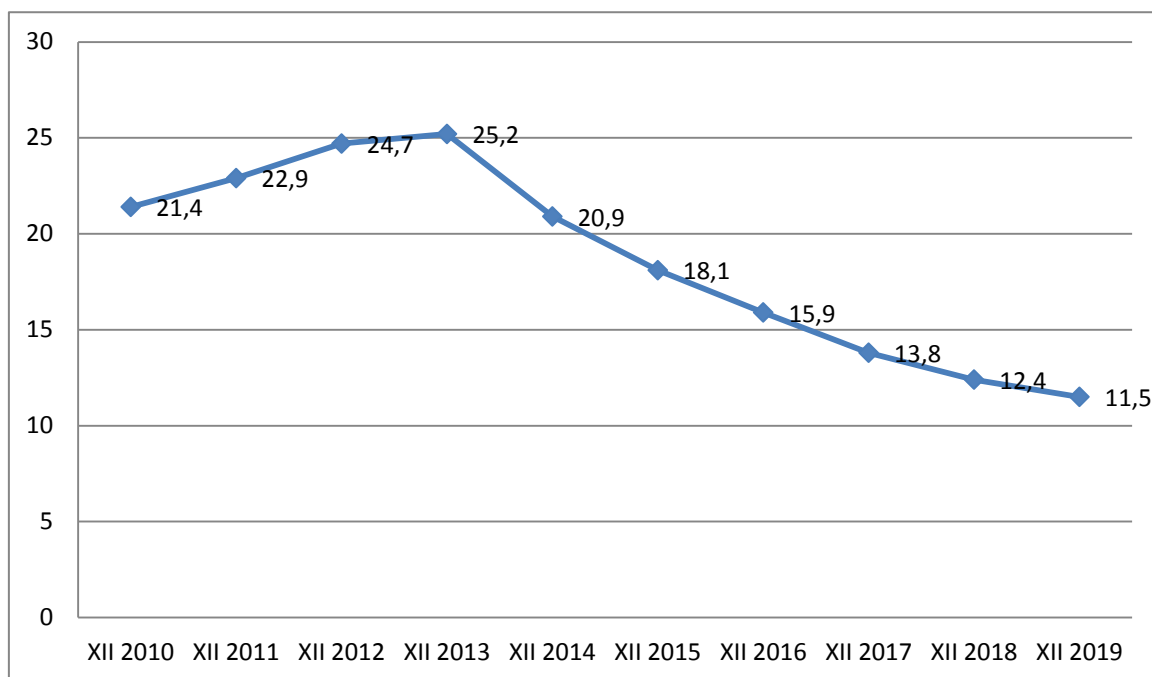


Źródło: Opracowanie własne na podstawie danych GUS

Pomimo spadku poziomu stopy bezrobocia w powiecie, była ona o 3,7 pkt. procentowe wyższa od poziomu rejestrowanego w województwie kujawsko-pomorskim i aż o 6,3 pkt. procentowe wyższa niż w kraju.

Natomiast poniższy wykres obrazuje kształtowanie się stopy bezrobocia w powiecie chełmińskim w grudniu w latach 2010-2019.

Wykres nr 2 Kształtowanie się stopy bezrobocia w grudniu w latach 2010-2019

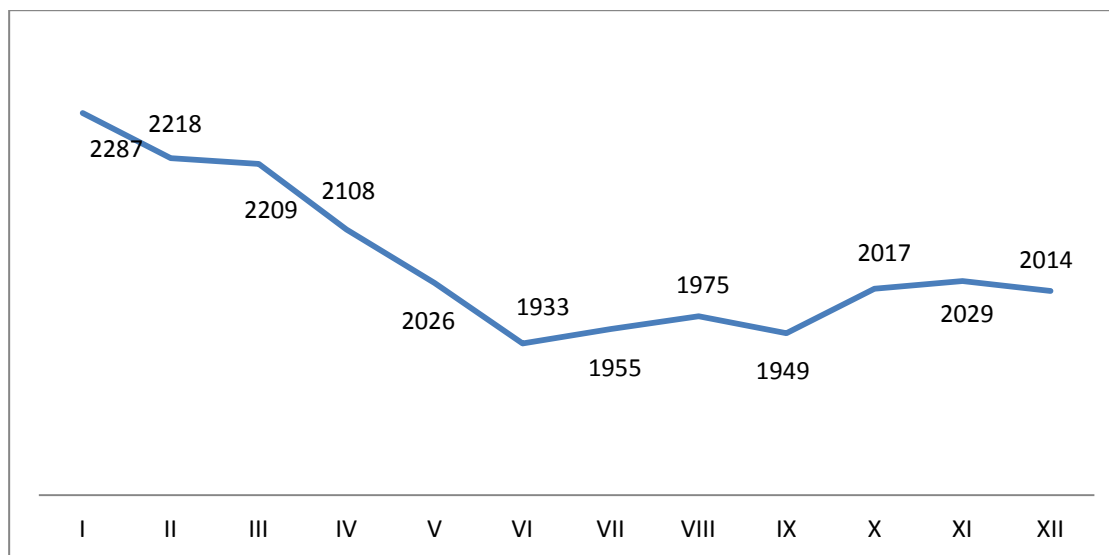


Źródło: Opracowanie własne na podstawie danych GUS

Jak możemy zauważyć najtrudniejsza sytuacja na chełmińskim rynku pracy przedstawiała się w grudniu 2013 roku. Związane to było z ogólnoświatowym kryzysem gospodarczym. Na szczęście od tego roku możemy obserwować coroczny spadek poziomu stopy bezrobocia. W grudniu 2019 zanotowano najniższą stopę bezrobocia.

Poniższy wykres przedstawia kształtowanie się comiesięcznych stanów bezrobocia – ilościowo – na terenie powiatu chełmińskiego w 2019 roku.

Wykres nr 3 Liczba osób bezrobotnych w poszczególnych miesiącach w powiecie chełmińskim w 2019 roku



Źródło: Dane Powiatowego Urzędu Pracy w Chełmnie

Jak możemy zauważyć w 2019 roku bezrobocie sukcesywnie malało od początku roku, by w grudniu osiągnąć poziom 2014 osób.

STRUKTURA OFERT PRACY WEDŁUG WIELKICH GRUP ZAWODÓW

W 2019 roku do Centralnej Bazy Ofert Pracy (CBOP) Powiatowego Urzędu Pracy w Chełmnie, OHP oraz EURES, zostało zgłoszonych 3468 wolnych miejsc pracy i miejsc aktywizacji zawodowej (o 138 ofert więcej, w porównaniu z 2018 rokiem). Najwięcej zgłoszeń obejmowało pracowników wykonujących prace proste – 996 zgłoszeń, robotników przemysłowych i rzemieślników – 611 zgłoszeń, pracowników usług i sprzedawców – 491 zgłoszeń, operatorzy i monterzy maszyn i urządzeń – 487 zgłoszeń, pracownicy biurowi – 438, technicy i inny średni personel – 247 zgłoszeń. W 2019 r do rejestru PUP w Chełmnie wpłynęło 2898 wolnych miejsc pracy i miejsc aktywizacji zawodowej, w tym 750 stanowiły zgłoszenia dotyczące pracy subsydiowanej (dane własne PUP na podstawie MRPiPS-01). Potwierdza to pozytywny trend zmniejszania bezrobocia i wzrostu zatrudnienia. Natomiast dane przytoczone w tabeli potwierdzają, iż najwięcej ofert pracy zgłaszanych to zawody proste. Dane z tabeli potwierdzają, że więcej ofert pracy jest w zasobach PUP niż oferują

strony internetowej, czy OHP. Jest to potwierdzenie bardzo dobrej współpracy z pracodawcami z powiatu.

Badanie przeprowadzone przez Wojewódzki Urząd Pracy w Toruniu ofert pracy pojawiających się w Internecie, pozwala poszerzyć wiedzę na temat zapotrzebowania na zawody na lokalnym rynku pracy. Poprzez ogłoszenia zamieszczone w Internecie, w 2019 roku pracodawcy poszukiwali najczęściej techników i inny średni personel (95 oferty pracy), robotników przemysłowych i rzemieślników (37 ofert pracy).

Tabela nr 1. Oferty pracy w 2019 roku w powiecie chełmińskim

Kod grupy zawodów	Nazwa wielkiej grupy zawodów	CBOP (PUP+OHP+EURES)	Internet	Razem
	w liczbach bezwzględnych			
	Ogółem	3210	258	3468
1	PRZEDSTAWICIELE WŁADZ PUBLICZNYCH, WYŻSI URZĘDNICY I KIEROWNICY	2	27	29
2	SPECJALIŚCI	42	29	71
3	TECHNICY I INNY ŚREDNI PERSONEL	152	95	247
4	PRACOWNICY BIUROWI	417	21	438
5	PRACOWNICY USŁUG I SPRZEDAWCY	465	26	491
6	ROLNICY, OGRODNICY, LEŚNICY I RYBACY	97	1	98
7	ROBOTNICY PRZEMYSŁOWI I RZEMIEŚLNICY	574	37	611
8	OPERATORZY I MONTERZY MASZYN I URZĄDZEŃ	465	22	487
9	PRACOWNICY WYKONUJĄCY PRACE PROSTE	996	0	996
0	SIŁY ZBROJNE	0	0	0

STRUKTURA BEZROBOTNYCH WEDŁUG WIELKICH GRUP ZAWODÓW

Jak przedstawiają dane poniższej tabeli najwięcej osób bezrobotnych zarejestrowanych było w ramach elementarnej grupy zawodów: *Sprzedawcy sklepowi (ekspedienci); Gospodarze budynków; Monterzy sprzętu elektronicznego; Pomoce i sprzątaczkę biurowe, hotelowe i pokrewne; Kucharze; Robotnicy wykonujący prace proste w budownictwie ogólnym*. Poniższe dane mogą potwierdzać zjawisko powrotów do ewidencji po zakończeniu aktywnych form przeciwdziałania bezrobociu. Rejestracje osób bezrobotnych mogą też wskazywać na zakończenie prac polowych oraz ograniczanie pracy w sektorze budowlanym. Jak też już wcześniej zostało opisane, osoby z niskimi kwalifikacjami, są bardziej narażone na zwolnienia.

Tabela nr 2. Grupy zawodów, w których liczba bezrobotnych (stan na koniec okresu) jest największa w 2019 roku

Kod	Elementarne grupy zawodów	Liczba bezrobotnych (stan na koniec okresu)
5223	Sprzedawcy sklepowi (ekspedienci)	272
5153	Gospodarze budynków	124
8213	Monterzy sprzętu elektronicznego	71
9112	Pomoce i sprzątaczkę biurowe, hotelowe i pokrewne	53
5120	Kucharze	50
9313	Robotnicy wykonujący prace proste w budownictwie ogólnym	44
4110	Pracownicy obsługi biurowej	40
8219	Monterzy gdzie indziej niesklasyfikowani	38
9329	Robotnicy wykonujący prace proste w przemyśle gdzie indziej niesklasyfikowani	37
7112	Murarze i pokrewni	35
7222	Ślusarze i pokrewni	32
5141	Fryzjerzy	31
8153	Operatorzy maszyn do szycia	28
7522	Stolarze meblowi i pokrewni	27
7531	Krawcy, kuśnierze, kapelusznicy i pokrewni	27
7223	Ustawiacze i operatorzy obrabiarek do metali i pokrewni	26
7231	Mechanicy pojazdów samochodowych	24
9321	Ręczni pakowacze i znakowacze	24
3314	Średni personel do spraw statystyki i dziedzin pokrewnych	21
4321	Magazynierzy i pokrewni	20

Potwierdza to również poniższa tabela dotycząca napływu bezrobotnych do rejestru osób bezrobotnych.

Tabela nr 3. Grupy zawodów, w których liczba bezrobotnych (napływ) jest największa w 2019 roku

Kod	Elementarne grupy zawodów	Liczba bezrobotnych (napływ w okresie)
5223	Sprzedawcy sklepowi (ekspedienci)	299
5153	Gospodarze budynków	204
4110	Pracownicy obsługi biurowej	89
8213	Monterzy sprzętu elektronicznego	83
9313	Robotnicy wykonujący prace proste w budownictwie ogólnym	75
3331	Spedytorzy i pokrewni	70
5120	Kucharze	64
9329	Robotnicy wykonujący prace proste w przemyśle gdzie indziej niesklasyfikowani	64
8219	Monterzy gdzie indziej niesklasyfikowani	56
7112	Murarze i pokrewni	52
9112	Pomoce i sprzątaczk biurowe, hotelowe i pokrewne	52
5141	Fryzjerzy	49
7522	Stolarze meblowi i pokrewni	49
9321	Ręczni pakowacze i znakowacze	49
7534	Tapicerzy i pokrewni	42
4321	Magazynierzy i pokrewni	40
7231	Mechanicy pojazdów samochodowych	40
7222	Ślusarze i pokrewni	38
8160	Operatorzy maszyn i urządzeń do produkcji wyrobów spożywczych i pokrewni	37
3314	Średni personel do spraw statystyki i dziedzin pokrewnych	34
7223	Ustawiacze i operatorzy obrabiarek do metali i pokrewni	34

WSKAŹNIK DŁUGOTRWAŁEGO BEZROBOCIA W UKŁADZIE WIELKICH GRUP ZAWODÓW

Czas pozostawania bez pracy jest jedną z ważniejszych cech bezrobocia, wykorzystywaną do oceny sytuacji na rynku pracy, określania charakteru i rodzaju bezrobocia, jego przyczyn i skutków oraz ukierunkowania działań w obszarze polityki rynku pracy. Przedmiotem szczególnego zainteresowania w tym obszarze jest bezrobocie długotrwałe, obejmujące osoby bezrobotne pozostające bez pracy dłużej niż 12 miesięcy. Ten

typ bezrobocia uznawany jest za wyjątkowo niekorzystny z uwagi na szereg negatywnych skutków, jakie wywołuje ono w różnych sferach życia, zarówno w wymiarze indywidualnym, jak i zbiorowym.

Tabela nr 4. Grupy zawodów, dla których wskaźnik długotrwałego bezrobocia jest najwyższy w 2019 roku

Kod	Elementarne grupy zawodów	Wskaźnik długotrwałego bezrobocia
1324	Kierownicy do spraw logistyki i dziedzin pokrewnych	100,00
1412	Kierownicy w gastronomii	100,00
2131	Biolodzy i pokrewni	100,00
2133	Specjaliści do spraw ochrony środowiska	100,00
2144	Inżynierowie mechanicy	100,00
2231	Położne bez specjalizacji lub w trakcie specjalizacji	100,00
2341	Nauczyciele szkół podstawowych	100,00
2413	Analitycy finansowi	100,00
2423	Specjaliści do spraw zarządzania zasobami ludzkimi	100,00
2433	Specjaliści do spraw sprzedaży (z wyłączeniem technologii informacyjno-komunikacyjnych)	100,00
2622	Bibliotekoznawcy i specjaliści zarządzania informacją	100,00
2635	Specjaliści do spraw społecznych	100,00
2643	Filolodzy i tłumacze	100,00
3111	Technicy nauk chemicznych, fizycznych i pokrewni	100,00
3115	Technicy mechanicy	100,00
3139	Kontrolerzy (sterowniczy) procesów przemysłowych gdzie indziej niesklasyfikowani	100,00
3321	Agenci ubezpieczeniowi	100,00
3334	Agenci i administratorzy nieruchomości	100,00
3355	Policjanci	100,00
4131	Maszynistki i operatorzy edytorów tekstu	100,00
4323	Pracownicy do spraw transportu	100,00
5131	Kelnerzy	100,00
5169	Pracownicy usług osobistych gdzie indziej niesklasyfikowani	100,00
5245	Sprzedawcy w stacji paliw	100,00
5321	Pomocniczy personel medyczny	100,00
5322	Pracownicy domowej opieki osobistej	100,00
5329	Pracownicy opieki osobistej w ochronie zdrowia i pokrewni gdzie indziej niesklasyfikowani	100,00
5419	Pracownicy usług ochrony gdzie indziej niesklasyfikowani	100,00
6330	Rolnicy produkcji roślinnej i zwierzęcej pracujący na własne potrzeby	100,00
7113	Robotnicy obróbki kamienia	100,00
7123	Tynkarze i pokrewni	100,00
7124	Monterzy izolacji	100,00

7125	Szklarze	100,00
7513	Robotnicy w produkcji wyrobów mleczarskich	100,00
7543	Klasyfikatorzy wyrobów przemysłowych	100,00
8152	Operatorzy maszyn tkackich i dziewiarskich	100,00
8154	Operatorzy maszyn wykończalniczych wyrobów włókienniczych	100,00
8211	Monterzy maszyn i urządzeń mechanicznych	100,00
8343	Maszyniści i operatorzy maszyn i urządzeń dźwigowo-transportowych i pokrewni	100,00
9122	Czyściciele pojazdów	100,00
9613	Zamiatacze i pokrewni	100,00
9621	Gońcy, багаżowi i pokrewni	100,00

Powyższa tabela przedstawia grupę zawodów, dla których wskaźnik długotrwałego bezrobocia jest najwyższy. Grupa ta przedstawia zawody dla których Powiatowy Urząd Pracy nie posiadał w 2019 roku ofert pracy. Przyczyną dla którego wykazano wysoki wskaźnik długotrwałego bezrobocia w ww. grupach zawodów może być postęp technologiczny (automatyzacja i komputeryzacja), niskie kwalifikacje osób w wieku produkcyjnym uniemożliwiające podjęcie zatrudnienia. Napływ dużej ilości imigrantów, niechęć do zmiany zawodu i miejsca zamieszkania w celu znalezienia pracy mogą również wpłynąć na wskaźnik bezrobocia. Należy pamiętać, że w tej grupie zawodów zarejestrowane osoby bezrobotne to często osoby powyżej 50 roku życia lub osoby, które ze względów zdrowotnych nie są zdolne do podjęcia pracy.

WSKAŹNIK PŁYNNOŚCI BEZROBOTNYCH W UKŁADZIE WIELKICH GRUP ZAWODÓW

Wskaźnik płynności bezrobocia określany jest jako stosunek napływu osób bezrobotnych do ich odpływu w danym okresie. Wartości wskaźnika płynności bezrobotnych, wskazują na kierunek i natężenie ruchu bezrobotnych w 2019 roku. W powiecie chełmińskim najwyższy wskaźnik płynności bezrobocia odnotowano dla poniższych elementarnych grup zawodów (tabela 5).

Tabela nr 5. Grupy zawodów, dla których wskaźnik płynności bezrobotnych był najwyższy w 2019 roku

Kod	Elementarne grupy zawodów	Wskaźnik płynności bezrobotnych
1439	Kierownicy do spraw innych typów usług gdzie indziej niesklasyfikowani	5,00
2433	Specjaliści do spraw sprzedaży (z wyłączeniem technologii informacyjno-komunikacyjnych)	4,00
7318	Rękodzielnicy wyrobów z tkanin, skóry i pokrewnych materiałów	4,00
2133	Specjaliści do spraw ochrony środowiska	3,00
5221	Właściciele sklepów	3,00
9212	Robotnicy wykonujący prace proste w hodowli zwierząt	3,00
9613	Zamiatacze i pokrewni	2,67
5245	Sprzedawcy w stacji paliw	2,25
1431	Kierownicy do spraw sportu, rekreacji i rozrywki	2,00
2149	Inżynierowie gdzie indziej niesklasyfikowani	2,00
2161	Architekci	2,00
2166	Projektanci grafiki i multimedii	2,00
3333	Pośrednicy pracy i zatrudnienia	2,00
5244	Sprzedawcy (konsultanci) w centrach sprzedaży telefonicznej / internetowej	2,00
5322	Pracownicy domowej opieki osobistej	2,00
5329	Pracownicy opieki osobistej w ochronie zdrowia i pokrewni gdzie indziej niesklasyfikowani	2,00
5419	Pracownicy usług ochrony gdzie indziej niesklasyfikowani	2,00
6111	Rolnicy upraw polowych	2,00
7113	Robotnicy obróbki kamienia	2,00
8154	Operatorzy maszyn wykończalniczych wyrobów włókienniczych	2,00
8159	Operatorzy maszyn do produkcji wyrobów włókienniczych, futrzarskich i skórzanych gdzie indziej niesklasyfikowani	2,00

Najniższy wskaźnik płynności bezrobotnych w 2019 roku przedstawia tabela 6, gdzie zostały zaprezentowane zawody, m.in.: Dyrektorzy generalni i zarządzający; Specjaliści w zakresie rolnictwa, leśnictwa i pokrewni; Technicy technologii chemicznej i pokrewni; Mistrzowie produkcji w przemyśle przetwórczym; Technicy technologii żywności itd.. Poziom wskaźnika wynika z małej liczby osób bezrobotnych zarejestrowanych (pojedyncze osoby) i braku ofert w danej grupie zawodów.

Tabela nr 6. Grupy zawodów, dla których wskaźnik płynności bezrobotnych jest najmniejszy w 2019 roku

Kod	Elementarne grupy zawodów	Wskaźnik płynności bezrobotnych
1120	Dyrektorzy generalni i zarządzający	0,00
2132	Specjaliści w zakresie rolnictwa, leśnictwa i pokrewni	0,00
3116	Technicy technologii chemicznej i pokrewni	0,00

3122	Mistrzowie produkcji w przemyśle przetwórczym	0,00
3144	Technicy technologii żywności	0,00
4227	Ankieterzy	0,00
5164	Opiekunowie zwierząt domowych i pracownicy zajmujący się zwierzętami	0,00
7124	Monterzy izolacji	0,00
7321	Pracownicy przy pracach przygotowawczych do druku	0,00
8350	Marynarze i pokrewni (z wyłączeniem sił zbrojnych)	0,00
5243	Agenci sprzedaży bezpośredniej	0,33
9611	Ładowacze nieczystości	0,33
2292	Fizjoterapeuci	0,50
2299	Specjaliści ochrony zdrowia gdzie indziej niesklasyfikowani	0,50
2352	Nauczyciele szkół specjalnych	0,50
2431	Specjaliści do spraw reklamy i marketingu	0,50
2651	Artyści plastycy	0,50
3251	Asystenci dentyści	0,50
5163	Pracownicy zakładów pogrzebowych	0,50
7125	Szklarze	0,50
7224	Szlifierze narzędzi i polerowacze metali	0,50
8122	Operatorzy urządzeń do obróbki powierzchniowej metali i nakładania powłok	0,50
8331	Kierowcy autobusów i motorniczowie tramwajów	0,50
9129	Pozostali pracownicy zajmujący się sprzątniem	0,50

2. RANKING ZAWODÓW DEFICYTOWYCH I NADWYŻKOWYCH

Ranking zawodów deficytowych i nadwyżkowych stanowi najważniejszy element prowadzenia monitoringu, a co za tym idzie zidentyfikowanie elementarnych grup zawodów charakteryzujących się deficytem, równowagą oraz nadwyżką na rynku pracy. Analiza zawodów deficytowych, równoważnych bądź nadwyżkowych stanowi o popytowej (liczba wolnych miejsc pracy i miejsc aktywizacji zawodowej) i podażowej (liczba bezrobotnych zarejestrowanych w urzędzie pracy) stronie rynku pracy, pozwalając dodatkowo na wskazane kierunków i zmian zachodzących w strukturze zawodowej.

By możliwe stało się przejście do analizy zawodów deficytowych, zrównoważonych czy nadwyżkowych ważne jest zdefiniowanie pojęć, czym dany zawód się charakteryzuje i przedstawienie mierników stosowanych w monitoringu do określenia deficytu lub nadwyżki. **Zawody deficytowe** to takie, na które istnieje na rynku pracy wyższe zapotrzebowanie niż liczba bezrobotnych w danym zawodzie. Na potrzeby opracowania rankingu zawodów

deficytowych zdefiniowano je jako te, dla których liczba ofert pracy jest wyższa niż liczba bezrobotnych, odsetek długotrwale bezrobotnych jest nieznacznym, a odpływ bezrobotnych przewyższa ich napływ w danym okresie sprawozdawczym.

Zawody zrównoważone to takie, na które na rynku pracy występuje zapotrzebowanie zbliżone do liczby bezrobotnych w danym zawodzie. Na potrzeby opracowania rankingu zawodów zrównoważonych zdefiniowano je jako te, dla których liczba ofert pracy jest zbliżona do liczby zarejestrowanych bezrobotnych, odsetek bezrobotnych długotrwale jest nieznacznym, a odpływ bezrobotnych przewyższa ich napływ w danym okresie sprawozdawczym.

Zawody nadwyżkowe to takie, na które istnieje na rynku pracy niższe zapotrzebowanie niż liczba bezrobotnych w danym zawodzie. Na potrzeby opracowania rankingu zawodów nadwyżkowych zdefiniowano je jako te, dla których liczba ofert pracy jest niższa niż liczba bezrobotnych, długotrwale bezrobocie jest relatywnie wysokie, a napływ bezrobotnych przewyższa ich odpływ w danym okresie sprawozdawczym.

Po pierwszym etapie tworzenia rankingu jakim jest przygotowanie bazy danych, kolejnym jego etapem jest identyfikacja zawodów deficytowych i nadwyżkowych dokonana w oparciu o wskaźniki (mierniki) intensywności nadwyżki (deficytu) zawodów. Do głównych mierników stosowanych do określenia deficytu bądź nadwyżki należą: wskaźnik dostępności ofert pracy, wskaźnik długotrwałego bezrobocia oraz wskaźnik płynności bezrobotnych. Poniższa analiza zawodów deficytowych i nadwyżkowych została opracowana na podstawie ofert pracy zgłoszonych do Powiatowego Urzędu Pracy w Chełmnie.

Analiza wyników zawartych w tabeli 7 wskazuje na zawody maksymalnie deficytowe. W elementarnych grupach zawodów o charakterze deficytowym wskaźnik dostępności ofert pracy w poszczególnych zawodach maksymalnie deficytowych wyniósł zero. Pozostałe mierniki dotyczące długotrwałości bezrobocia oraz płynności bezrobotnych nie przyjęły żadnej wartości.

Tabela nr 7. Ranking elementarnych grup zawodów deficytowych w 2019 roku

MAKSYMALNY DEFICYT				
Kod	Elementarna grupa zawodów	Liczba dostępnych ofert pracy	Odsetek ofert subsydiowanych w CBOP (PUP+OHP+EURES) (%)	Odsetek miejsc aktywizacji zawodowej (%)
6121	Hodowcy zwierząt gospodarskich i domowych	23	0,00	0,00
8157	Operatorzy maszyn do prania	4	0,00	0,00

3312	Pracownicy do spraw kredytów, pożyczek i pokrewni	3		0,00
7116	Robotnicy budowy dróg	3	0,00	0,00
2141	Inżynierowie do spraw przemysłu i produkcji	1	0,00	0,00
8171	Operatorzy urządzeń do wyrobu masy papierniczej i produkcji papieru	1	18,18	0,00
4132	Operatorzy wprowadzania danych	1	90,00	90,00
9622	Pracownicy wykonujący dorywcze prace proste	1	0,00	0,00
4414	Technicy archiwistów i pokrewni	0	100,00	100,00
2320	Nauczyciele kształcenia zawodowego	0	0,00	0,00
3521	Operatorzy urządzeń do rejestracji i transmisji obrazu i dźwięku	0	100,00	50,00
2621	Archiwiści i muzealnicy	0	100,00	100,00
4312	Pracownicy do spraw statystyki, finansów i ubezpieczeń	0		0,00
5222	Kierownicy sprzedaży w marketach	0	0,00	0,00
2353	Lektorzy języków obcych	0		0,00
3332	Organizatorzy konferencji i imprez	0	100,00	0,00
4214	Windykatorzy i pokrewni	0		0,00

Tabela nr 8. Zawody deficytowe w 2019 roku

DEFICYT						
Kod	Elementarna grupa zawodów	Średniomiesięczna liczba bezrobotnych	Średniomiesięczna liczba dostępnych ofert pracy	Wskaźnik płynności bezrobotnych	Odsetek ofert subsydiowanych w CBOP (PUP+OHP+EURES) (%)	Odsetek miejsc aktywizacji zawodowej (%)
9629	Pracownicy wykonujący prace proste gdzie indziej niesklasyfikowani	15,08	35,17	1,25	1,99	1,32
8189	Operatorzy innych maszyn i urządzeń przetwórczych gdzie indziej niesklasyfikowani	0,08	0,17	1,00	0,00	0,00
2412	Doradcy finansowi i inwestycyjni	0,50	1,00	1,00		0,00

Dwie elementarne grupy zawodów wykazały równowagę, co zostało wskazane w poniższej tabeli.

Tabela nr 9. Zawody zrównoważone w 2019 roku

RÓWNOWAGA					
Kod	Elementarna grupa zawodów	Średniomiesięczna liczba bezrobotnych	Średniomiesięczna liczba dostępnych ofert pracy	Odsetek ofert subsydiowanych w CBOP (PUP+OHP+EURES) (%)	Odsetek miejsc aktywizacji zawodowej (%)
7534	Tapicerzy i pokrewni	13,92	14,92	0,00	0,00

7523	Ustawiacze i operatorzy maszyn do obróbki i produkcji wyrobów z drewna	0,08	0,08	0,00	0,00
------	--	------	------	------	------

W przyjętej metodologii zakłada się, że **zawody nadwyżkowe** charakteryzują się większą liczbą bezrobotnych niż dostępnych ofert pracy w danym okresie sprawozdawczym. Wskaźnik dostępności ofert pracy jest wyższy od 1,1. Dodatkowo przyjęto, aby w takim zawodzie odsetek długotrwale bezrobotnych przekraczał medianę (Me), a napływ bezrobotnych przewyższał odpływ bezrobotnych w danym okresie sprawozdawczym. **Zawody maksymalnie nadwyżkowe** wyróżniają się brakiem ofert pracy, zatem wskaźnik dostępności ofert pracy nie może być dla nich obliczony.

W powiecie chełmińskim w 2019 roku wystąpiło 11 elementarnych grup zawodów nadwyżkowych, w tym 2 grupy charakteryzujące się maksymalną nadwyżką (Tabela nr 10). W rankingu 9 elementarnych grup zawodów nadwyżkowych (Tabela nr 11) grupy te uszeregowano od największej średniomiesięcznej liczby bezrobotnych. Część zawodów występujących w rejestrach Powiatowego Urzędu Pracy w Chełmnie w 2019 roku stanowią zawody maksymalnie nadwyżkowe i nadwyżkowe. Zawody maksymalnie nadwyżkowe to zawody, w których zarejestrowani byli bezrobotni, ale nie występowały żadne oferty pracy. Wskaźnik dostępności ofert pracy nie przyjmuje tutaj żadnych wartości. Natomiast w przypadku zawodów nadwyżkowych występuje zapotrzebowanie na konkretnych pracowników, jednak jest ono niższe niż liczba bezrobotnych w danym zawodzie, w danym okresie sprawozdawczym. Taka sytuacja przekłada się w analizowanym okresie, na relatywnie wysoki poziom długotrwałego bezrobocia oraz niski odpływ bezrobotnych posiadających dany zawodem. W zakresie rankingu elementarnych zawodów nadwyżkowych, maksymalna nadwyżka została zanotowana m.in. w następujących zawodach: Monterzy izolacji; Szklarze. A nadwyżka m.in.: Krawcy, kuśnierze, kapelusznicy i pokrewni; Kasjerzy bankowi i pokrewni; Specjaliści do spraw wychowania małego dziecka; Specjaliści nauczania i wychowania gdzie indziej niesklasyfikowani.

Tabela nr 10. Ranking elementarnych grup zawodów nadwyżkowych w 2019 roku – maksymalna nadwyżka

MAKSYMALNA NADWYŻKA		
Kod	Elementarna grupa zawodów	Liczba bezrobotnych
7124	Monterzy izolacji	1
7125	Szklarze	1

Tabela nr 11. Ranking elementarnych grup zawodów nadwyżkowych w 2019 roku

NADWYŻKA					
Kod	Elementarna grupa zawodów	Średniomiesięczna liczba bezrobotnych	Średniomiesięczna liczba dostępnych ofert pracy	Odsetek ofert subsydiowanych w CBOP (PUP+OHP+EURES) (%)	Odsetek miejsc aktywizacji zawodowej (%)
7531	Krawcy, kuźnierze, kapelusznicy i pokrewni	25,58	0,08	100,00	100,00
4211	Kasjerzy bankowi i pokrewni	6,33	0,08		0,00
2342	Specjaliści do spraw wychowania małego dziecka	5,75	0,08	100,00	100,00
2359	Specjaliści nauczania i wychowania gdzie indziej niesklasyfikowani	4,75	0,08	100,00	100,00
2619	Specjaliści z dziedziny prawa gdzie indziej niesklasyfikowani	2,50	0,08	100,00	0,00
9412	Pomoce kuchenne	7,00	1,42	70,59	64,71
9112	Pomoce i sprzętaczki biurowe, hotelowe i pokrewne	50,25	10,33	20,54	9,82
4226	Recepcjoniści (z wyłączeniem hotelowych)	5,83	1,83	90,00	90,00
3322	Przedstawiciele handlowi	8,33	5,50	50,00	50,00

3. ANALIZA RYNKU EDUKACYJNEGO

Dane dotyczące sytuacji osób bezrobotnych na rynku pracy w powiecie chełmińskim pokazują, że jednym z najbardziej istotnych problemów jest bezrobocie wśród młodych osób. Jest to kwestia, która dotyczy nie tylko naszego powiatu, ale również kraju i całej Unii Europejskiej. Młode osoby mają problem ze znalezieniem i utrzymaniem pracy. Dlatego tak ważne jest podejmowanie świadomych decyzji edukacyjnych, które dokonywane już na poziomie szkoły podstawowej mogą mieć wpływ na przyszłość zawodową i pozycję na rynku pracy. Na sytuację młodych osób na rynku pracy ma również wpływ niedostosowanie kształcenia zawodowego do potrzeb pracodawców.

Obserwując dane statystyczne dotyczące wykształcenia osób bezrobotnych, można dostrzec, że niestety dość duża grupa osób nie tylko nie posiada zawodu, ale często ich edukacja kończy się na poziomie szkoły gimnazjalnej. Osoby te mają problem z podjęciem zatrudnienia, gdyż pracodawcy zamieszczając oferty pracy określają minimum na poziomie szkoły zawodowej. Osoby te jeśli już uzyskają zatrudnienie, najczęściej są to prace proste, z niskim poziomem wynagrodzenia. Kolejną grupą bezrobotnych bez zawodu, są osoby, które zakończyły edukację na poziomie szkoły ogólnokształcącej. Z analizy osób, które korzystają ze wsparcia urzędu w postaci organizacji stażu u pracodawcy, często takie osoby uzupełniają

swoją edukację na poziomie wyższym w trybie niestacjonarnym. Najmniej bezrobotnych bez zawodu jest odnotowanych w przypadku szkół policealnych, średnich zawodowych, szkole zawodowej, a także po studiach wyższych.

Tabela nr 12. Bezrobotni bez zawodu w 2019 roku

Wyszczególnienie	Bezrobotni ogółem	w tym bezrobotni bez zawodu	Odsetek bezrobotnych bez zawodu (%)*
Ogółem	2 012	272	13,52%
wg poziomu wykształcenia:			
gimnazjalne i poniżej	745	208	27,92%
zasadnicze zawodowe	594	9	1,52%
średnie ogólnokształcące	173	37	21,39%
policealne i średnie zawodowe	365	18	4,93%
wyższe	135	0	0,00%
wg typu ukończonej szkoły:			
zasadnicza szkoła zawodowa			
szkoła przysposabiająca do pracy			
technikum	177	17	9,60%
liceum ogólnokształcące	88	24	27,27%
liceum profilowane	2	0	0,00%
technikum uzupełniające			
liceum uzupełniające	46	8	17,39%
szkoła policealna	40	1	2,50%
wyższa	115	0	0,00%
brak danych źródłowych	1 186	212	17,88%
zasadnicza szkoła zawodowa	358	10	2,79%

Tabela nr 13. Liczba absolwentów oraz bezrobotnych absolwentów według typu szkoły w 2019 roku

Typ szkoły	Liczba absolwentów w roku szkolnym poprzedzającym rok sprawozdawczy		Liczba bezrobotnych absolwentów		Wskaźnik frakcji bezrobotnych absolwentów wśród absolwentów (%)	
	ogółem	posiadający tytuł zawodowy*	stan na koniec grudnia roku poprzedniego	stan na koniec maja roku sprawozdawczego	stan na koniec grudnia roku poprzedniego	stan na koniec maja roku sprawozdawczego
zasadnicza szkoła zawodowa	81	40	16	8	19,75%	9,88%
szkoła przysposabiająca do pracy	7	0	0	0		
technikum	193	153	22	15	11,40%	7,77%

liceum ogólnokształcące	75	0	9	7	12,00%	9,33%
liceum profilowane			0	0		
liceum uzupełniające	0	0	1	3		
szkoła policealna	0	0	4	4		

Powyższa tabela przedstawia dane dotyczące liczby absolwentów według typu szkoły oraz liczbę zarejestrowanych bezrobotnych absolwentów po danej szkole w 2019 roku. Najwięcej zarejestrowanych bezrobotnych absolwentów ukończyło szkołę na poziomie technikum, przy czym stosunek liczby osób bezrobotnych po danym typie szkoły do ogółu absolwentów najwyższy poziom prezentował dla osób po szkole zawodowej.

Poniższa tabela przedstawia liczbę absolwentów w 2018 r. oraz bezrobotnych absolwentów w 2019 r.

Tabela nr 14. Liczba absolwentów oraz bezrobotnych absolwentów według ostatnio ukończonej szkoły w 2019 roku

Nazwa szkoły	Kod szkoły	Liczba absolwentów w roku szkolnym poprzedzającym rok sprawozdawczy		Liczba bezrobotnych absolwentów		Wskaźnik frakcji bezrobotnych absolwentów wśród absolwentów (%)	
		ogółem	posiadający tytuł zawodowy*	koniec grudnia roku poprzedniego	koniec maja roku sprawozdawczego	koniec grudnia roku poprzedniego	koniec maja roku sprawozdawczego
BRANŻOWA SZKOŁA I STOPNIA NR 1 W CHEŁMŻY	31058	0	0	0	1	0,00%	0,00%
BRANŻOWA SZKOŁA I STOPNIA NR 3 W GRUDZIĄDZU	53543	0	0	1	1	0,00%	0,00%
BRANŻOWA SZKOŁA I STOPNIA NR 5 W GRUDZIĄDZU	127088	0	0	1	0	0,00%	0,00%
BRANŻOWA SZKOŁA I STOPNIA W CHEŁMNIE	5222	50	19	12	8	24,00%	16,00%
BRANŻOWA SZKOŁA I STOPNIA W GRUBNIE	9945	30	21	5	5	16,67%	16,67%
BRANŻOWA SZKOŁA SPECJALNA I STOPNIA W CHEŁMNIE	23019	7	1	0	0	0,00%	0,00%
I LICEUM OGÓLNOKSZTAŁCĄCE IM. MIKOŁAJA KOPERNIKA W CHEŁMNIE	5098	69	0	0	1	0,00%	1,45%
KATOLICKIE LICEUM OGÓLNOKSZTAŁCĄCE KSIĘŻY PALLOTYNÓW COLLEGIUM CULMENSE W CHEŁMNIE	13511	12	0	0	0	0,00%	0,00%
LICEUM OGÓLNOKSZTAŁCĄCE DLA DOROSŁYCH "APIS"	15566	0	0	3	0	0,00%	0,00%

LICEUM OGÓLNOKSZTAŁCĄCE DLA DOROSŁYCH W CHEŁMNIE	23015	11	0	1	0	9,09%	0,00%
LICEUM OGÓLNOKSZTAŁCĄCE W UNISŁAWIU	9962	11	0	2	0	18,18%	0,00%
POLICEALNA SZKOŁA TEB EDUKACJA	92723	0	0	1	0	0,00%	0,00%
POLICEALNA SZKOŁA ZAWODOWA "APIS" W ŚWIECIU	15652	0	0	1	0	0,00%	0,00%
POLICEALNE MEDYCZNE STUDIUM ZAWODOWE "FAMA"	120442	0	0	2	0	0,00%	0,00%
POLICEALNE STUDIUM CENTRUM EDUKACJI DOROSŁYCH Z/S W CHEŁMNIE	13930	8	3	0	0	0,00%	0,00%
SZKOŁA SPECJALNA PRZYSPOSABIAJĄCA DO PRACY W CHEŁMNIE	23020	4	0	0	0	0,00%	0,00%
SZKOŁA POLICEALNA DLA DOROSŁYCH NR 2 W ŚWIECIU ZESPÓŁ SZKÓŁ OGÓLNOKSZTAŁCĄCYCH I POLICEALNYCH W ŚWIECIU	44227	0	0	1	1	0,00%	0,00%
SZKOŁA TECHNICZNA PRZY BZDZ W BYDGOSZCZY	4100	0	0	1	1	0,00%	0,00%
TECHNIKUM KOLEJOWE IM. MIKOŁAJA KOPERNIKA W BYDGOSZCZY	119312	0	0	0	1	0,00%	0,00%
TECHNIKUM W CHEŁMNIE	5223	62	47	5	12	8,06%	19,35%
TECHNIKUM W GRUBNIE	9946	77	52	8	6	10,39%	7,79%
ZAOCZNA POLICEALNA SZKOŁA COSINUS I W TORUNIU	87399	0	0	0	1	0,00%	0,00%
ZASADNICZA SZKOŁA ZAWODOWA W UNISŁAWIU	9973	22	5	2	1	9,09%	4,55%

* Liczba absolwentów, którzy zdali egzamin potwierdzający kwalifikacje zawodowe.

Analizując dane zawarte w kolejnej tabeli: największe bezrobocie panuje wśród absolwentów w grupie zawodów Spedytorzy i pokrewni – 5 osób. Natomiast najwięcej zarejestrowanych osób bezrobotnych było w ramach grupy zawodów: Sprzedawcy sklepowi (ekspedienci); Kucharze; Recepcjoniści hotelowi; Spedytorzy i pokrewni; Technicy mechanicy.

Tabela nr 15. Liczba absolwentów oraz bezrobotnych absolwentów według elementarnej grupy zawodów w 2019 roku

Nazwa elementarnej grupy zawodów	Liczba absolwentów w roku szkolnym poprzedzającym rok sprawozdawczy		Liczba bezrobotnych absolwentów**		Liczba bezrobotnych	
	ogółem	posiadający tytuł zawodowy*	koniec grudnia roku poprzedniego	koniec maja roku sprawozdawczego	koniec grudnia roku poprzedniego	koniec maja roku sprawozdawczego

Asystenci dentystyczni			1	1	1	1
Cieśle i stolarze budowlani			0		1	
Dietetycy i żywieniowcy			0	0	5	7
Elektromechanicy i elektrycy				0		1
Fotografowie			0		1	
Fryzjerzy			1	0	5	5
Kelnerzy			0	0	2	3
Kosmetyczki i pokrewni			1	1	5	2
Krawcy, kuśnierze, kapelusznicy i pokrewni			0	0	3	2
Kucharze			1	1	10	12
Mechanicy maszyn i urządzeń rolniczych i przemysłowych			1	0	1	1
Mechanicy pojazdów samochodowych			0	0	2	1
Monterzy i serwisanci urządzeń elektronicznych			1		1	
Murarze i pokrewni			0	0	1	1
Operatorzy wolnobieżnych maszyn rolniczych i leśnych				0		1
Piekarze, cukiernicy i pokrewni			1	0	4	1
Piloci statków powietrznych i personel pokrewny			0		1	
Plastycy, dekoratorzy wnętrz i pokrewni			0	0	2	3
Pomocniczy personel medyczny			1	1	4	5
Pośrednicy usług biznesowych gdzie indziej niesklasyfikowani	20	20	2	0	2	2
Pracownicy administracyjni i sekretarze biura zarządu			0	0	3	5
Pracownicy do spraw rachunkowości i księgowości				0		1
Pracownicy wsparcia rodziny, pomocy społecznej i pracy socjalnej			0		1	
Recepcjoniści hotelowi	12	12	2	0	13	10
Rolnicy produkcji roślinnej i zwierzęcej				0		1
Rolnicy upraw polowych			0		1	
Spedytorzy i pokrewni	63	63	5	3	11	11
Sprzedawcy sklepowi (ekspedienci)	7	7	2	2	50	45
Stolarze meblowi i pokrewni			0	0	1	3
Szefowie kuchni i organizatorzy usług gastronomicznych	8	8	0	0	4	3
Technicy budownictwa			0		2	
Technicy elektroniki i pokrewni	10	10	1	0	3	2

Technicy fizjoterapii i masażyści			1	0	1	1
Technicy leśnictwa			0		1	
Technicy mechanicy			0	0	11	17
Technicy medyczni i dentyści			0	0	1	1
Technicy nauk chemicznych, fizycznych i pokrewni			0	0	1	1
Technicy nauk fizycznych i technicznych gdzie indziej niesklasyfikowani	9	9				
Technicy rolnictwa i pokrewni	8	8	0	0	10	4
Technicy technologii żywności				0		1
Technicy weterynarii			0	0	2	1
Technicy wsparcia informatycznego i technicznego	8	8	2	2	6	8
Ustawiacze i operatorzy obrabiarek do metali i pokrewni			0		1	
Ślusarze i pokrewni			0	0	1	2
Średni personel do spraw statystyki i dziedzin pokrewnych	8	8	1	3	25	25
Średni personel do spraw zdrowia gdzie indziej niesklasyfikowany			0	0	2	2
Średni personel ochrony środowiska, medycyny pracy i bhp			0	0	4	3

WNIOSKI

Powyższa analiza pokazała ogólny zarys struktury bezrobotnych i ofert pracy w powiecie chełmińskim. Wyszczególnione zostały zawody reprezentowane przez największą liczbę osób zarejestrowanych w urzędzie pracy oraz wolne miejsca pracy i aktywizacji zawodowej.

Wyniki przeprowadzonego monitoringu zawodów deficytowych i nadwyżkowych w oparciu o statystykę rynku pracy nie są w stanie określić w pełni rzeczywistej skali zjawiska w przedmiotowym zakresie. Jest to spowodowane tym, że nie wszystkie wolne miejsca pracy zgłaszane są przez pracodawców do urzędów pracy, dotyczy to przede wszystkim stanowisk kierowniczych, czy wymagających wyższych kwalifikacji. Z drugiej strony osoby posiadające wykształcenie wyższe (i nie tylko) często szukają pracy na własną rękę, wszystkimi

dostępnymi metodami, na samym końcu kierują się do urzędu pracy (często po wsparcie zatrudnienia subsydiowanego). Warto zwrócić na to uwagę i sprawić, aby młodzi ludzie kończący naukę samodzielnie potrafili doskonalić swoje umiejętności i podnosić kwalifikacje w celu szybkiego znalezienia odpowiedniego zatrudnienia. Niepokojące jest to, iż zawody o największej liczbie absolwentów charakteryzują się również największą liczbą napływających bezrobotnych oraz tych zarejestrowanych w Powiatowym Urzędzie Pracy.

Reasumując jednak możemy stwierdzić, że generalnie wyniki corocznie powtarzają się w zakresie: po pierwsze znaczna część bezrobotnych to osoby bez kwalifikacji lub posiadające je na poziomie zasadniczym, na co wskazują zawody o najwyższej liczbie osób bezrobotnych: sprzedawcy, gospodarze budynków, czy robotnicy wykonujący prace proste. Brak przygotowania zawodowego, w powiązaniu z niskim poziomem wykształcenia zasobów pracy, wywołać może szereg negatywnych skutków zarówno w wymiarze jednostkowym, jak i społecznym. Stan ten jest niekorzystny dla poszukującego pracy, gdyż ogranicza jego szanse na rynku pracy i może istotnie utrudnić, a wręcz uniemożliwić, pozyskanie stabilnego zatrudnienia i miejsca pracy. Duże zasoby bezrobotnych bez przygotowania zawodowego stanowią barierę kwalifikacyjną – zawodową zaspokojenia potrzeb kadrowych przedsiębiorstw i w rezultacie wpływać mogą ograniczająco na rozwój całej gospodarki. Stanowią też istotne wyzwanie dla polityki rynku pracy. Niski poziom wykształcenia bezrobotnych i brak wyuczonego zawodu wśród tych osób są czynnikami ograniczającymi skuteczność aktywnych programów polityki rynku pracy i w efekcie mogą przyczyniać się do wzrostu długotrwałego bezrobocia. Pozytywnym zjawiskiem jest kolejny ogólny spadek liczby osób bezrobotnych w 2019 roku i tym samym spadek liczby bezrobotnych w poszczególnych grupach zawodów.

Złożoność problemu wynika również z mechanizmów rynkowych podaży i popytu na pracę. Są one kierowane przez szereg czynników trudnych czy wręcz nie możliwych do ujęcia, jak kwestie wysokości stawek płacowych, oferowanych przez pracodawców czy mobilności oraz motywacji do pracy i do podnoszenia swoich kwalifikacji przez osoby poszukujące pracy. Mimo tego prowadzenie monitoringu lokalnego rynku pracy jest elementem niezbędnym w warunkach gospodarki rynkowej, stanowiącym istotne źródło informacji dla jego uczestników. Daje on bowiem obraz sytuacji, który może stać podstawą do kreowania działań na rzecz przeciwdziałania bezrobociu.